

市場概況 — 一般保險

2019 年¹ 一般保險業務市場表現

2019 年的毛保費收入總額增加 4.4% 至 554.35 億港元。整體承保利潤由 2018 年的 5.83 億港元增至 2019 年的 8.69 億港元，主要因為財產損壞業務沒有受到大型颱風吹襲影響。截至 2019 年 12 月 31 日，獲授權保險公司因社會事件引致的已承付申索毛額和淨額分別為 12.92 億港元及 4.11 億港元。

保費增長主要由財產損壞業務增長所帶動，其次為意外及健康業務，兩者分別錄得 13.7% 及 7.2% 增幅。財產損壞業務的毛保費收入增長主要由新業務所帶動，加上保險費率亦因應過去兩年遭遇超級颱風所錄得的虧損而有所提高。船舶、貨運、一般法律責任和金錢損失業務的毛保費收入均錄得輕微下跌。

整體承保表現有所改善，主要受惠於財產損壞業務的承保利潤由 2018 年的 1.99 億港元上漲至 2019 年的 8.23 億港元。除汽車、船舶、一般法律責任和雜項業務（包括飛機和協約再保業務）外，所有業務類別在 2019 年皆錄得承保利潤。當中汽車業務的承保表現於 2019 年轉差，承保虧損由 2018 年的 2.48 億港元擴大至 2019 年的 5.25 億港元。

¹ 「市場概況」的數據涵蓋財政年度結算日為 2019 年 1 月 1 日至 2019 年 12 月 31 日期間的保險公司。

圖 1 毛保費收入增幅

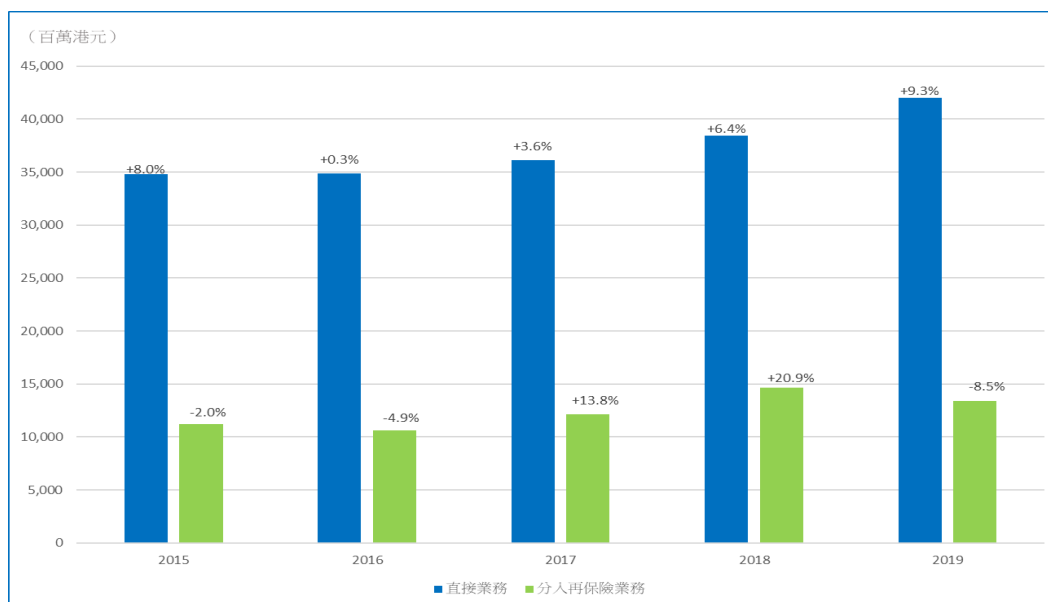
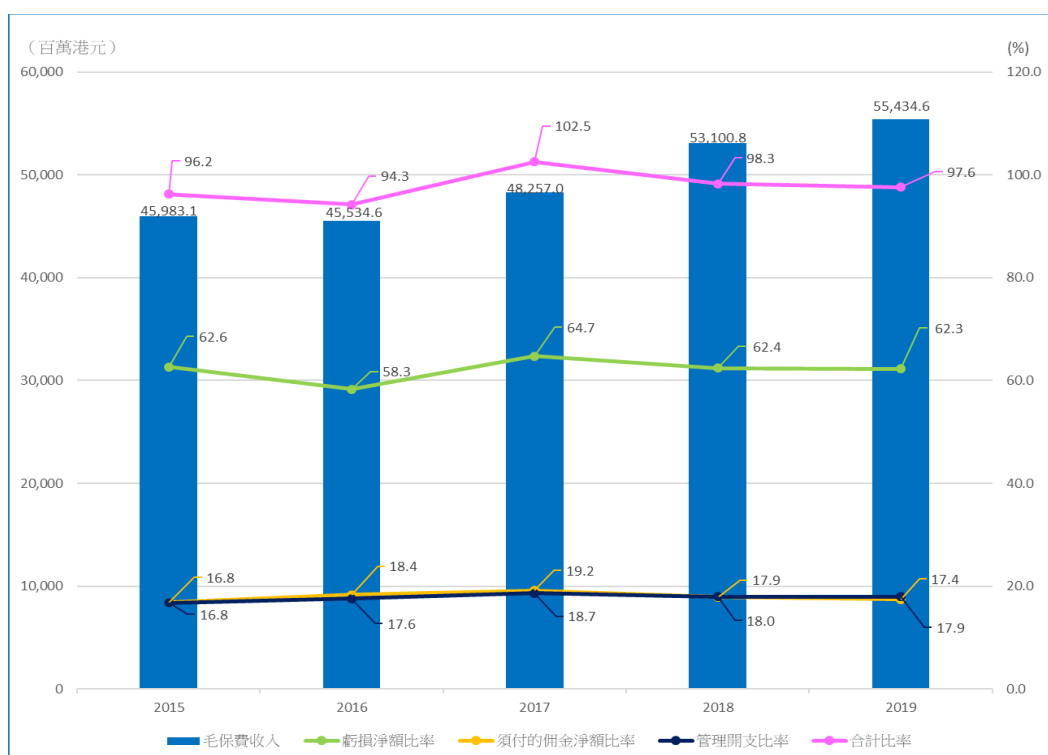


圖 2 一般保險業務的整體表現



虧損淨額比率 — 已承付申索淨額及未逾期風險調整的總額佔滿期保費的百分比

須付的佣金淨額比率 — 須付的佣金淨額佔滿期保費的百分比

管理開支比率 — 管理開支佔滿期保費的百分比

合計比率 — 虧損淨額比率、須付的佣金淨額比率及管理開支比率的總額

保險業統計數字概況 — 一般保險業務

保費（直接及分入再保險業務）

2019 年香港業務的毛保費收入總額（包括直接及分入再保險業務）為 554.35 億港元，較 2018 年輕微增長 4.4%。毛保費收入總額增加主要由財產損壞業務增長所帶動，其次為意外及健康業務，兩者分別錄得 13.7% 及 7.2% 的增幅。船舶、貨運、一般法律責任和金錢損失業務的毛保費收入均錄得輕微下跌，而其他業務類別則實現增長。

2019 年，直接業務及分入再保險業務分別佔毛保費收入總額的 75.8% 及 24.2%，而 2018 年的佔比則為 72.4% 及 27.6%。2019 年個別業務類別對於毛保費收入的業務組成維持相若趨勢，以意外及健康、一般法律責任及財產損壞業務佔一般保險業務市場的最大份額。

圖 3 主要業務類別的毛保費收入增幅

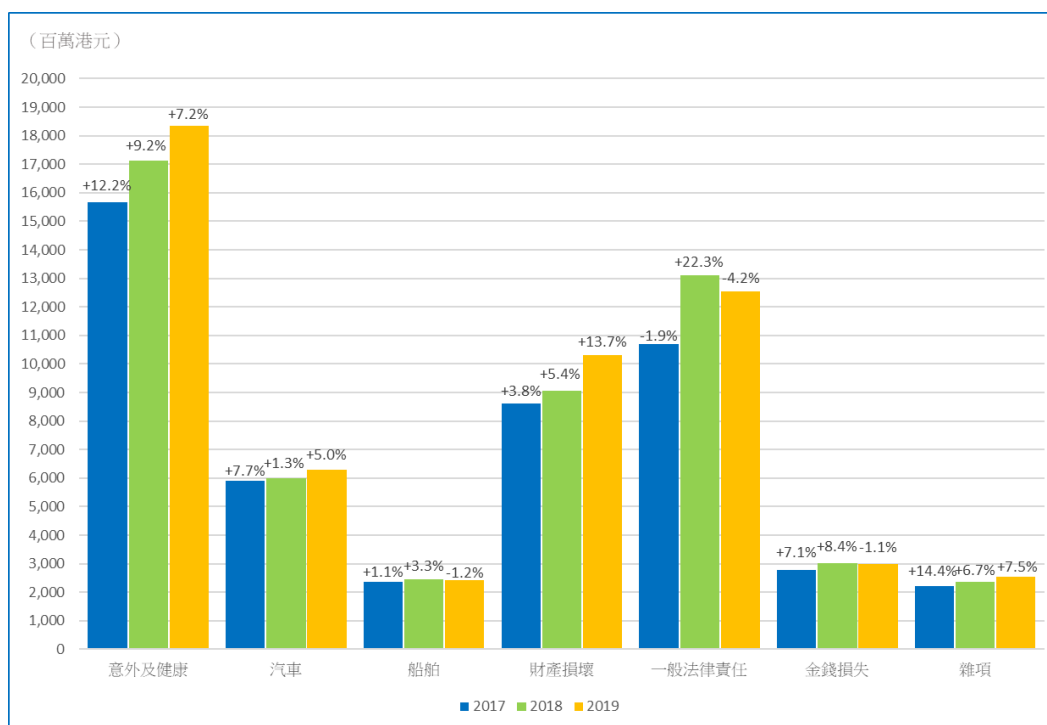
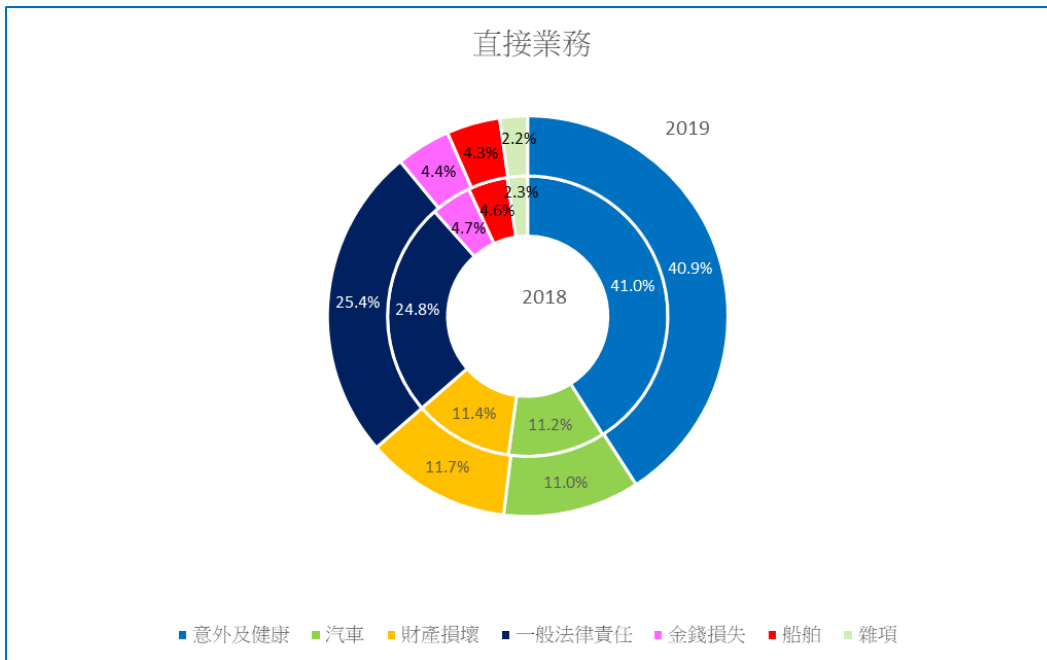
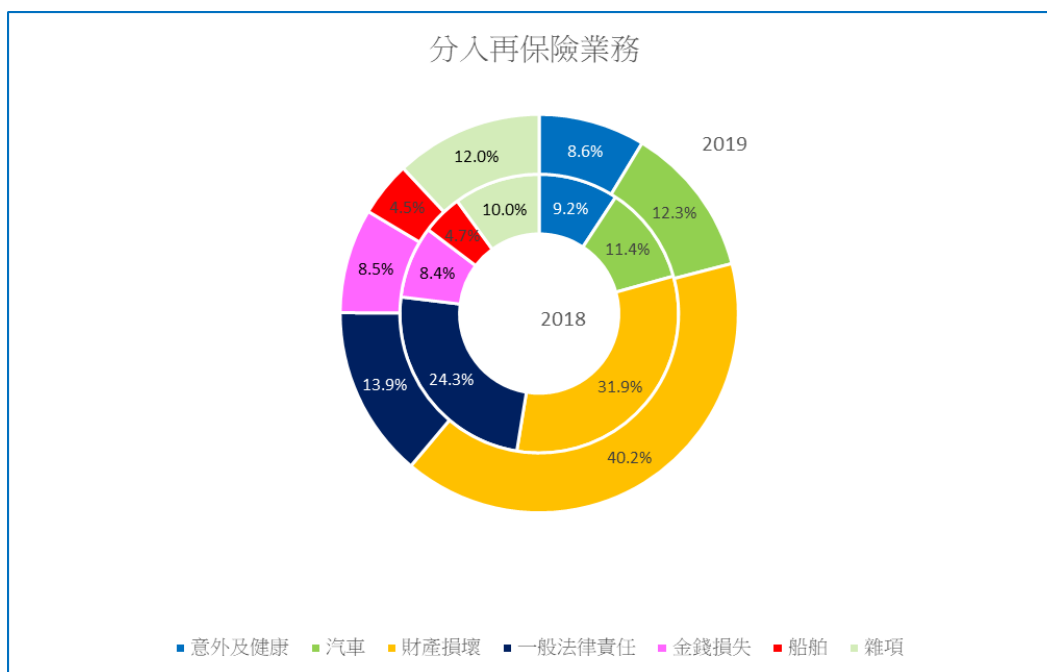


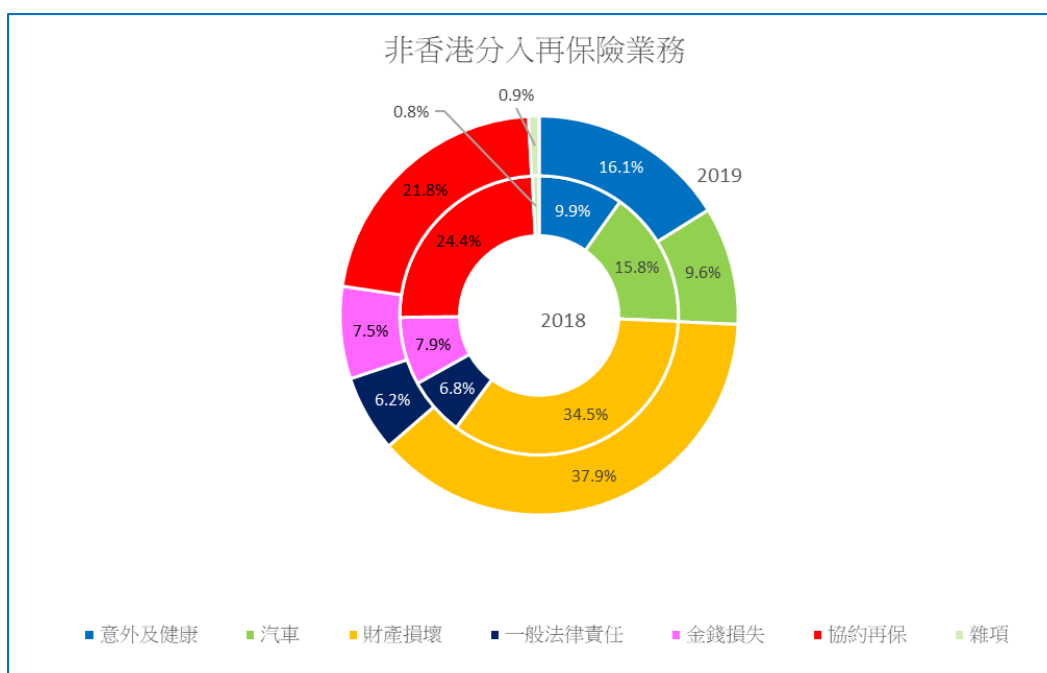
圖 4 毛保費收入的業務組合成分





保監局於 2018 年開始收集由獲授權保險公司承保的非香港保險業務的詳細數據。根據該等資料，2019 年非香港分入再保險業務的毛保費收入錄得 22.0%² 的增幅，達 271.73 億港元。增長主要是由意外及健康和財產損壞業務的增加所帶動。

圖 5 非香港分入再保險業務毛保費收入的業務組合成分



² 經重述的 2018 年非香港分入再保險業務的毛保費收入為 222.80 億港元。

香港直接業務

2019 年直接業務的毛保費收入總額為 420.15 億港元，較 2018 年大幅增加 9.3%。增幅是由除飛機業務以外的所有業務類別增長所帶動。財產損壞及一般法律責任業務的毛保費收入均錄得 12.0% 的增長，其次是意外及健康業務，其毛保費收入增幅為 9.0%。財產損壞業務的毛保費收入增長主要由新業務所帶動，加上保險費率亦因應過去兩年遭遇超級颱風所錄得的虧損而有所提高。

2019 年直接業務的自留額由 2018 年的 65.4% 升至 70.1%，與過去五年的平均自留額相若。自留額上升亦令直接淨保費收入大幅增長至 294.70 億港元，較 2018 年增加 17.2%。

由於 2019 年內並無大型颱風吹襲，故直接業務的承保利潤由 2018 年的 1.69 億港元增加至 2019 年的 4.88 億港元。

圖 6 直接業務的保費收入增幅

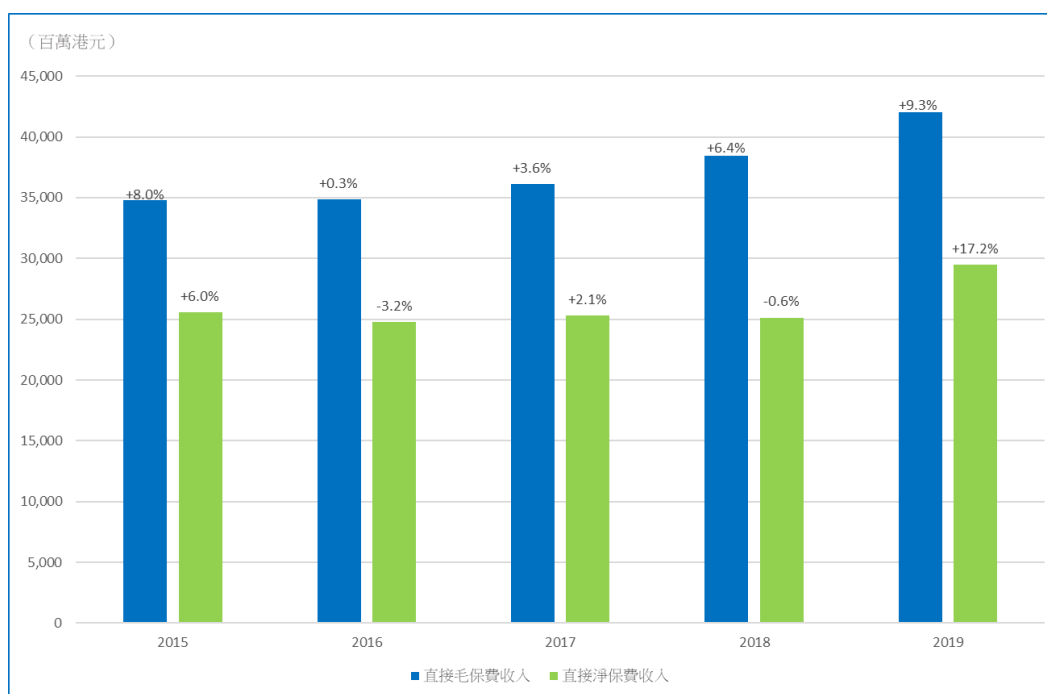


圖 7 主要業務類別的直接毛保費收入增幅

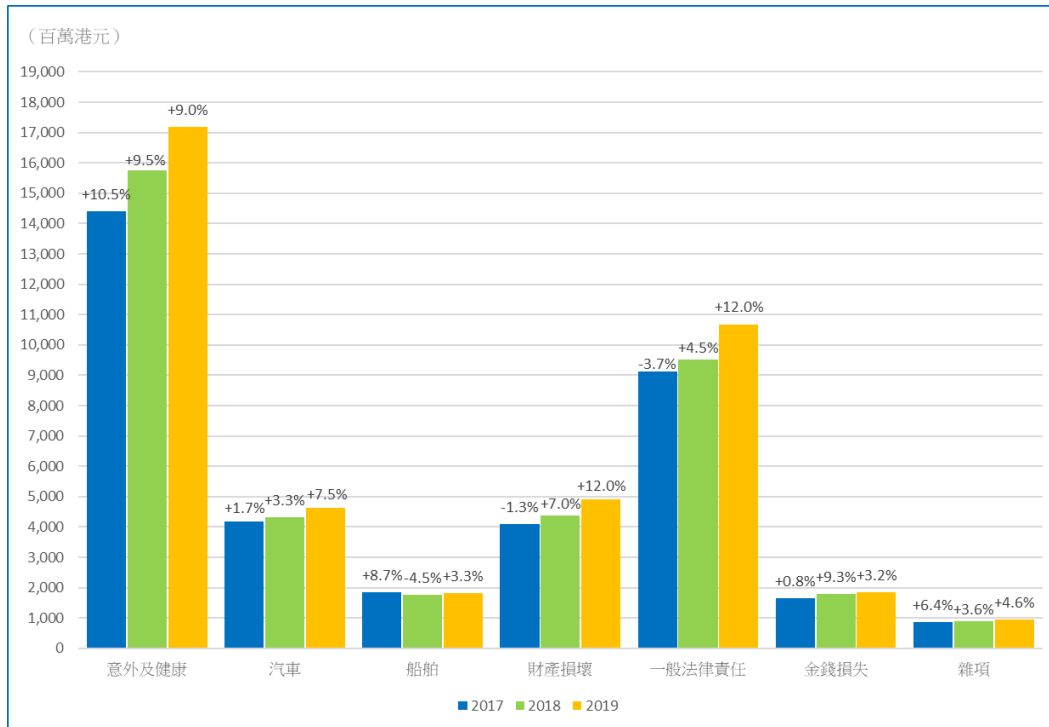
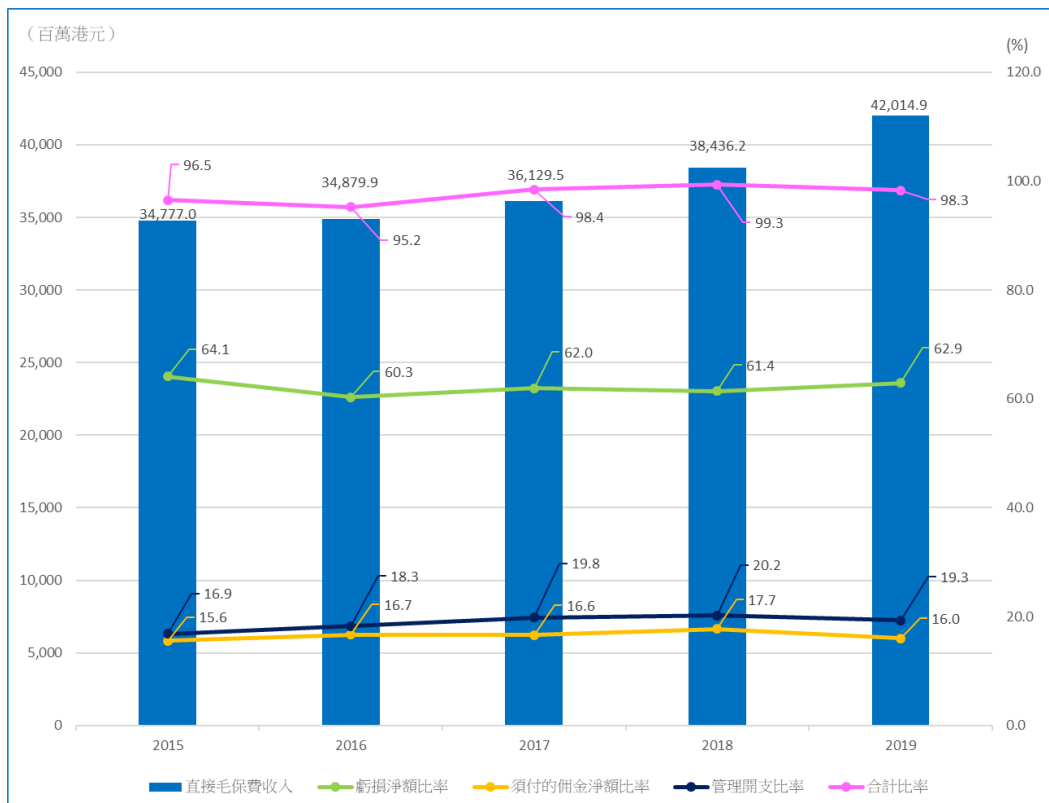


圖 8 直接業務的整體表現



分入再保險業務

2019 年分入再保險業務的毛保費收入總額下跌 8.5% 至 134.20 億港元，主要是由於一般法律責任業務的毛保費收入下跌 47.6% 至 18.68 億港元，但部分跌幅由財產損壞業務的毛保費上升所抵銷，有關毛保費上升 15.3% 至 53.93 億港元。財產損壞業務的毛保費收入增幅主要是受新業務所帶動，加上保險費率因應過去兩年遭遇超級颱風所錄得的虧損而有所提高，情況與直接業務類似。

雖然分入再保險業務於 2019 年繼續帶來承保利潤，但盈利由 4.14 億港元減少至 3.81 億港元。儘管財產損壞業務因 2019 年並無大型颱風吹襲而錄得 7.31 億港元的盈利，但由於一般法律責任業務因申索情況惡化而由 2018 年錄得盈利 1.69 億港元轉為 2019 年虧損 2.10 億港元，導致承保利潤縮減。

圖 9 分入再保險業務的保費收入增幅

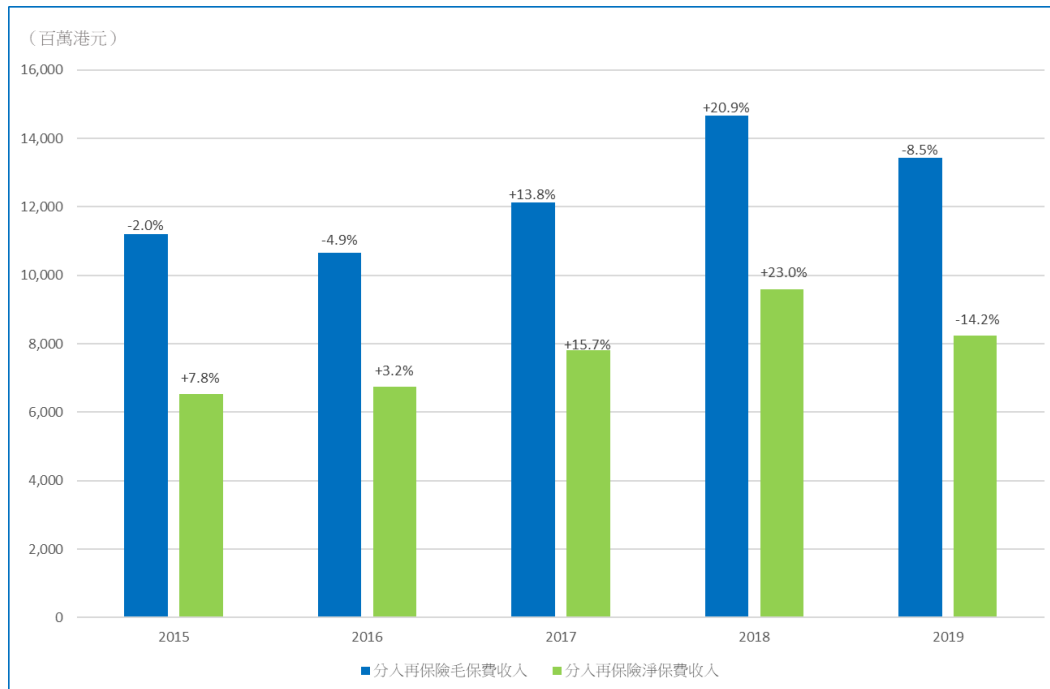


圖 10 主要業務類別的分入再保險毛保費收入增幅

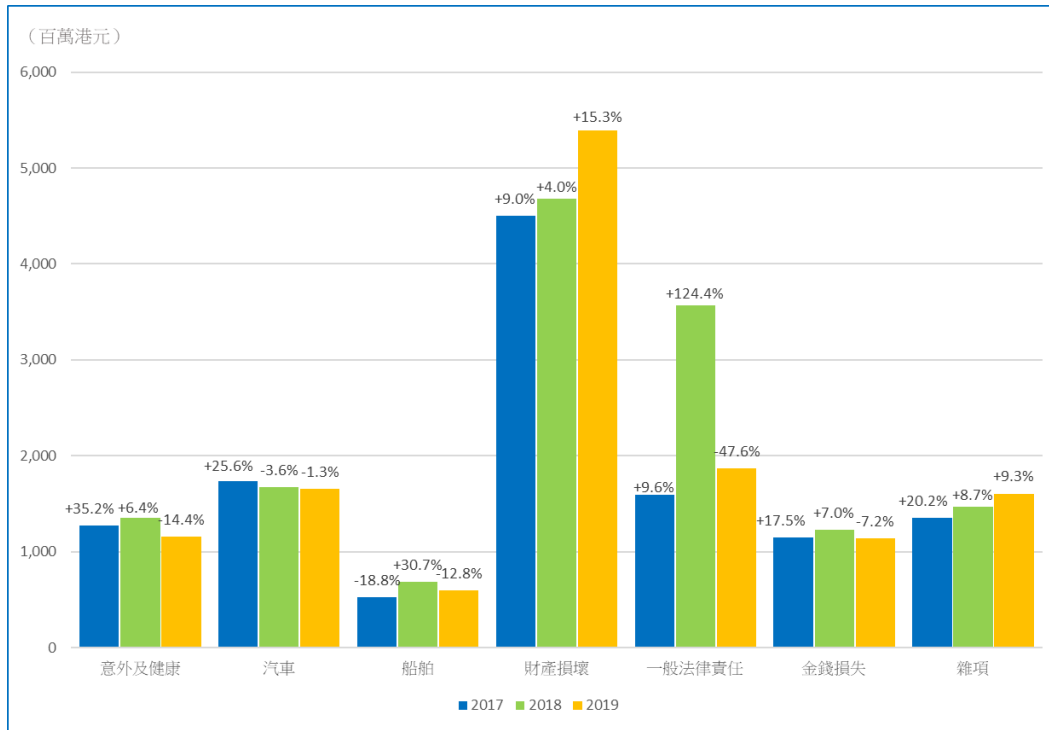
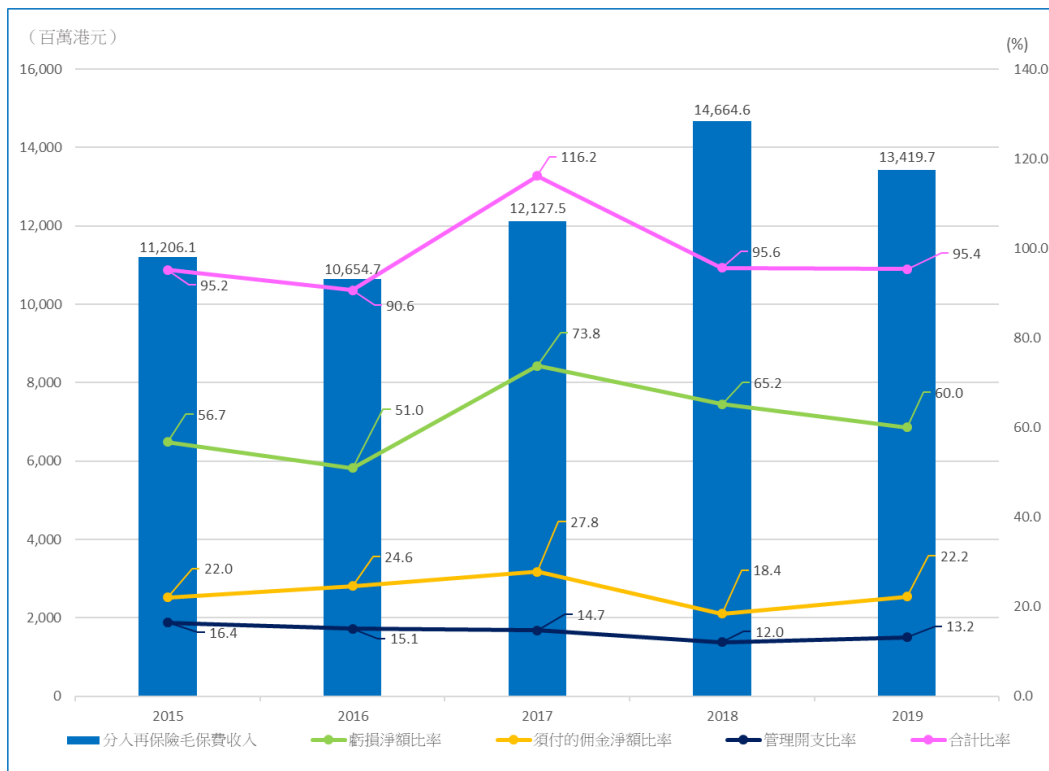


圖 11 分入再保險業務的整體表現



直接汽車業務

自 2015 年起，直接汽車業務每年皆錄得承保虧損，2019 年亦不例外。承保虧損在 2019 年擴大 16.6%，合計比率為 114.1%，而 2018 年則為 113.0%。因應市場持續錄得虧損，2019 年的平均保費增加 4.0% 至每輛車 5,029 港元，並帶動此業務的毛保費收入整體增長。

儘管保險費率有所提高，但根據 2019 年的臨時統計數字³，汽車的三大承保種類（即私家車、貨車及的士）均錄得承保虧損，亦是直接汽車業務承保表現欠佳的主要原因。

私家車佔 2019 年⁴ 直接汽車業務毛保費收入總額的 56.2%。雖然綜合保險仍錄得虧損，但承保表現有所改善，虧損由 2018 年⁵ 的 1.36 億港元減少至 2019 年⁴ 的 0.74 億港元。相反，由於申索情況惡化，導致第三者保險的承保表現於 2019 年⁴ 轉差。

貨車佔 2019 年⁴ 直接汽車業務毛保費收入總額的 20.3%。過去三年，綜合保險的表現維持相對平穩，合計比率約為 103.1% 至 106.6% 之間。儘管第三者保險的承保表現有所改善，虧損由 2018 年⁵ 的 1.40 億港元縮減至 2019 年⁴ 的 0.62 億港元，但其表現比較波動。

的士佔 2019 年⁴ 直接汽車業務毛保費收入總額的 9.9%。儘管保險費率增加，但 2019 年⁴ 的申索情況進一步惡化。綜合和第三者保險的虧損比率均超過 100%，合計比率分別為 135.9% 和 126.2%。

保監局將繼續與業界合作，促進汽車保險市場的可持續發展。

圖 12 直接汽車業務的主要統計數字

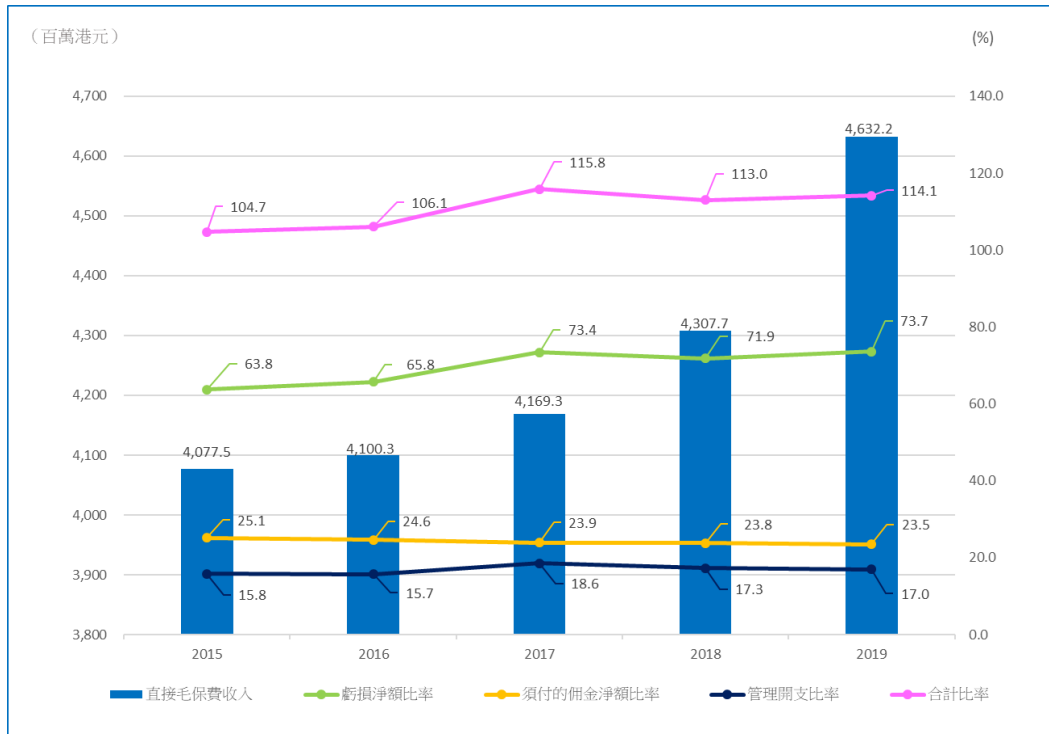
	2015	2016	2017	2018	2019
直接毛保費收入 (百萬港元)	4,077.5	4,100.3	4,169.3	4,307.7	4,632.2
承保利潤/(虧損) (百萬港元)	(152.3)	(198.8)	(521.0)	(441.0)	(514.4)
承保車輛數目	826,254	866,202	901,068	891,090	921,161
每輛車的平均保費 (港元)	4,935	4,734	4,627	4,834	5,029

³臨時統計數字未經審計，並且按曆年基礎計算。

⁴根據 2019 年的臨時統計數字。

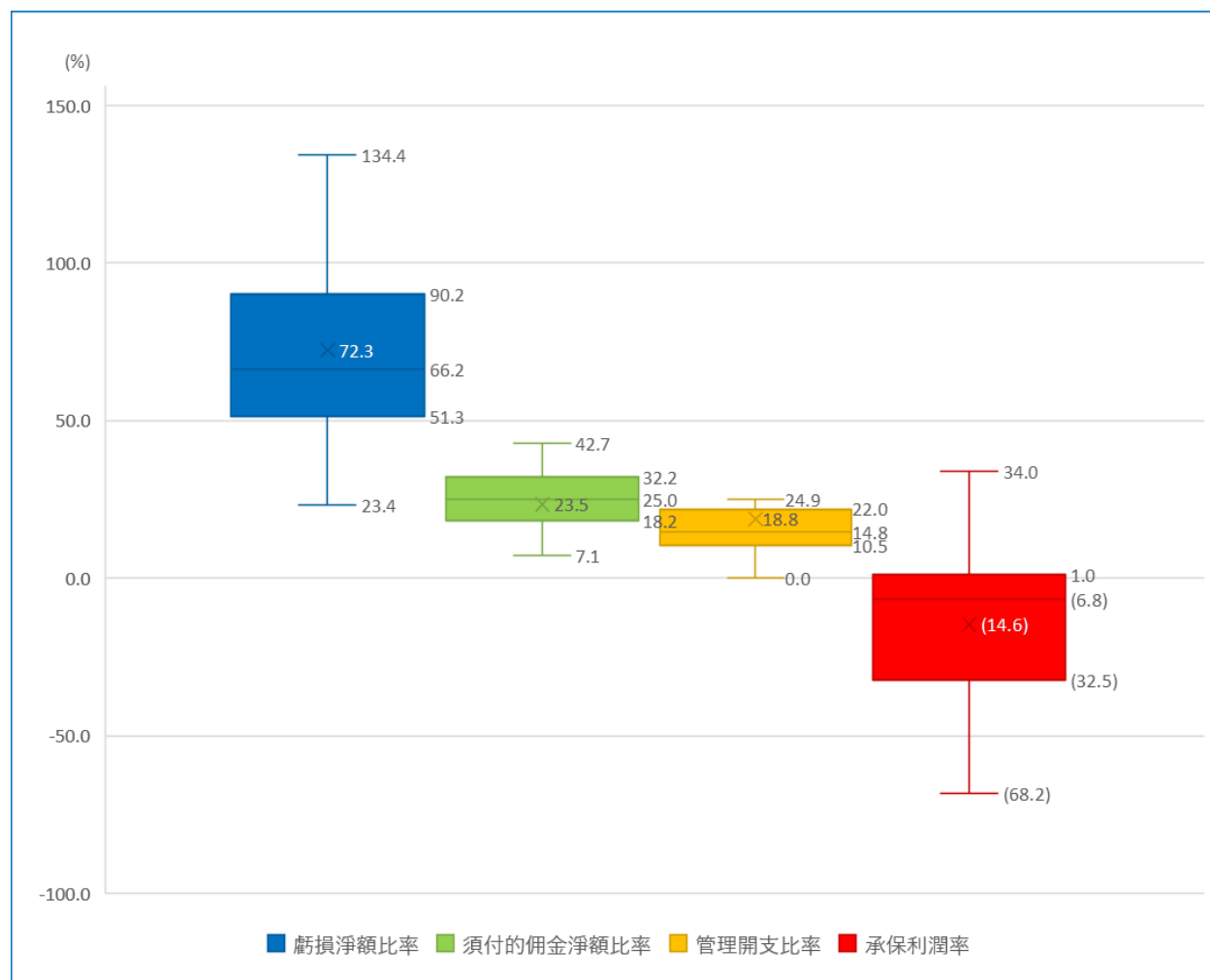
⁵根據 2018 年的臨時統計數字。

圖 13 直接汽車業務的整體表現



按滿期保費淨額計算，2019年二十五大直接汽車業務保險公司佔整體市場的98.2%。2019年的平均承保利潤率較2018年略少，2018年的平均承保利潤率約為-14.5%。平均須付的佣金淨額比率由2018年的24.4%減少至2019年的23.5%，而平均管理開支比率亦由2018年的19.8%減少至2019年的18.8%，但兩者均被平均虧損淨額比率的增幅所抵銷，該比率由2018年的70.3%上升至2019年的72.3%。

圖 14 主要指標 — 2019 年二十五大直接汽車業務保險公司



直接僱員補償業務

直接僱員補償業務為一般法律責任業務的一部分，佔該業務類別毛保費收入的 66.2%。雖然直接僱員補償業務受惠於薪金總額聲明統一作業模式的推行，並於 2019 年錄得 14.5% 的強勁毛保費收入增長，但其承保表現主要受按合約價值計算的建造業僱員補償業務所影響而稍微轉差，合計比率為 105.5%，而 2018 年則為 104.7%，。

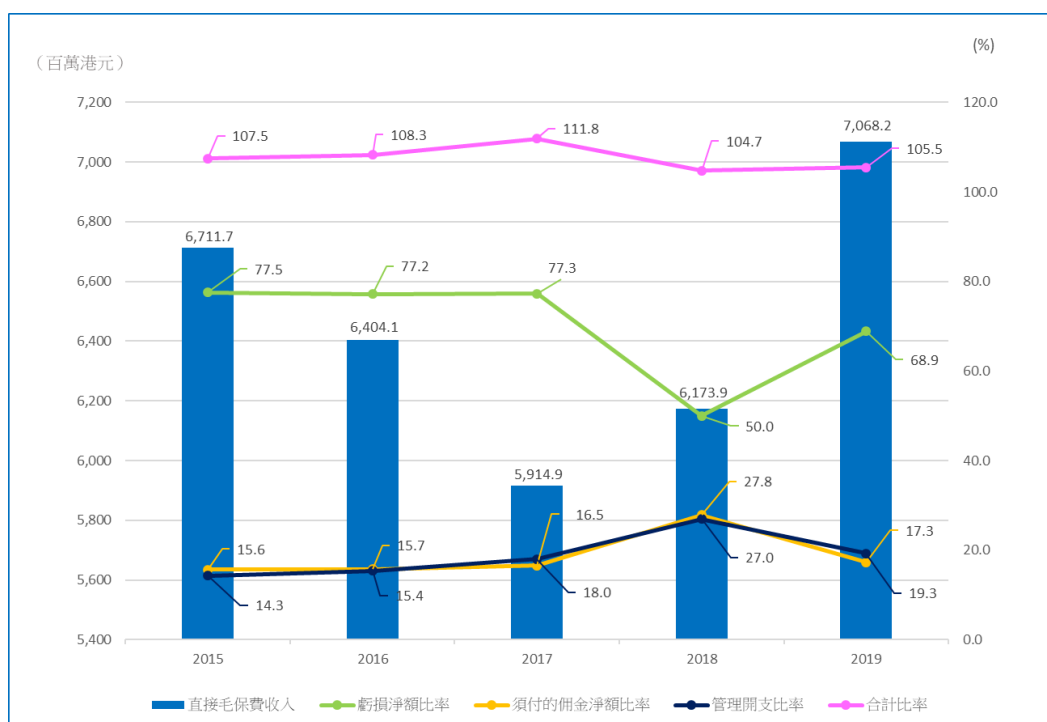
2019 年的虧損淨額比率為 68.9%，雖然高於 2018 年的相應比率，但卻低於 2015 年至 2017 年的平均虧損淨額比率，該比率為 77.3%。除 2018 年外，2015 年至 2019 年期間的須付的佣金淨額比率和管理開支比率均維持輕微上升趨勢。

保監局將繼續與業界合作，促進僱員補償保險市場的可持續發展，尤其是按合約價值計算的建造業僱員補償業務。

圖 15 直接僱員補償業務的主要統計數字

	2015	2016	2017	2018	2019
直接毛保費收入 (百萬港元)	6,711.7	6,404.1	5,914.9	6,173.9	7,068.2
承保利潤/(虧損) (百萬港元)	(412.0)	(431.1)	(583.9)	(150.0)	(260.3)
有效保單數目	419,090	423,646	399,614	390,259	390,265

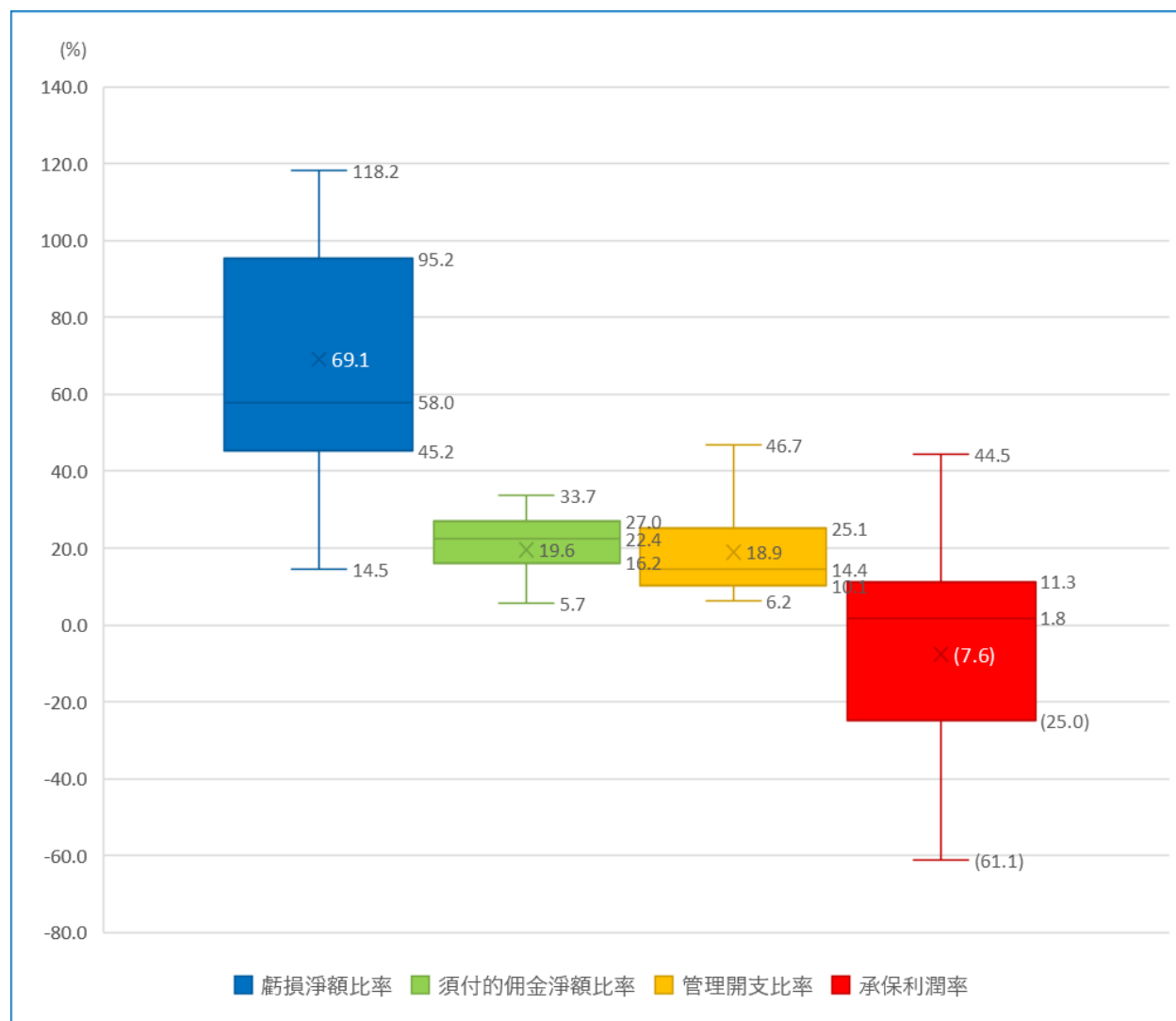
圖 16 直接僱員補償業務的整體表現



按滿期保費淨額計算，2019 年二十五大直接僱員補償業務保險公司佔整體市場的 92.7%。承保利潤率的中位數錄得輕微正數，但其平均數仍為負數，意味著雖然半數以上的二十五大僱員補償保險公司錄得承保利潤，卻被其餘僱員補償保險公司的虧損所蠶食。

2019 年的虧損淨額比率出現較大差額，比 2018 年較為分散，其中 2019 年虧損淨額比率的第 75 個百分位數為 95.2%，2018 年的相應虧損淨額比率則為 77.3%。

圖 17 主要指標 — 2019 年二十五大直接僱員補償業務保險公司



意外及健康（直接業務）

按毛保費收入計算，意外及健康業務為最大的業務類別，佔 2019 年直接業務的毛保費收入 40.9%。自 2014 年起，意外及健康業務一直呈持續增長趨勢，於 2019 年錄得 9.0% 增長。過去四年，直接意外及健康業務的承保表現維持穩定，合計比率介乎 97.6% 至 98.1% 之間。須付的佣金淨額比率和管理開支比率在過去四年亦相對穩定，平均分別約為 12.0% 及 15.5%。

圖 18 意外及健康（直接業務）的整體表現



香港業務的市場佔有率

2019 年共有 109 家保險公司就其香港保險業務向保監局提交報告。

與往年相若，超過一半的毛保費收入集中於二十大保險公司。2019 年十大和二十大保險公司的毛保費收入分別為 241.28 億港元及 354.45 億港元，分別佔市場的 43.5% 及 63.9%。在業務規模相對較小的保險公司之中，有 14 家的毛保費收入在 100 萬港元以下。

圖 19 保險公司的市場佔有率分布

保險公司排名	毛保費收入組別 (百萬港元)		市場佔有率 (%)	
	2018	2019	2018	2019
1-10	1,451-3,933	1,455-4,309	44.2	43.5
11-20	883-1,442	1,007-1,333	21.1	20.4
21-50	257-838	283-929	26.9	27.2

圖 20 按毛保費收入計算的市場佔有率

