

市場概況—長期業務

2024 年長期業務市場表現¹

2024 年有效長期業務的保費收入總額為 5,373.83 億港元。個人人壽業務仍為主要的業務類別，其有效保費收入達 4,591.03 億港元，佔長期業務市場總額的 85.4%。2024 年的相關保單數目為 1,450 萬份，在岸直接業務的現時估計值（未減除所分出再保險前）為 25,624.71 億港元。截至 2024 年 12 月 31 日，自 2019 年 4 月 1 日推出以來，合資格延期年金保單數目共發行 333,650 份，保單持有人的平均年齡為 46.7 歲，每份保單的平均年度保費約為 68,000 港元。

由保險公司管理的退休計劃合約年付供款數額為 357 億港元。2024 年，退休計劃數目為 365,637 個，其在岸直接業務的現時估計值（未減除所分出再保險前）為 1,137.86 億港元。非退休計劃團體業務的有效保費收入為 59.53 億港元，在岸直接業務的現時估計值（未減除所分出再保險前）為 8.36 億港元。年金業務的有效保費收入為 366.27 億港元，在岸直接業務的現時估計值（未減除所分出再保險前）為 3,672.35 億港元。

2024 年新造個人人壽業務的保單保費為 2,068.88 億港元，其中非相連個人人壽業務佔 1,957.19 億港元，相連業務則佔 111.69 億港元。2024 年的個人人壽新造保單總數為 986,208 份。新造非退休計劃團體業務的保單保費為 4.54 億港元。新造個人年金業務的保單保費為 123.98 億港元。2024 年共售出 70,132 份合資格延期年金保單，年度保費總額共 45.38 億港元。

¹ 2024 年「市場概況」的數字依據曆年呈現。

圖 1 有效長期業務的保費收入總額

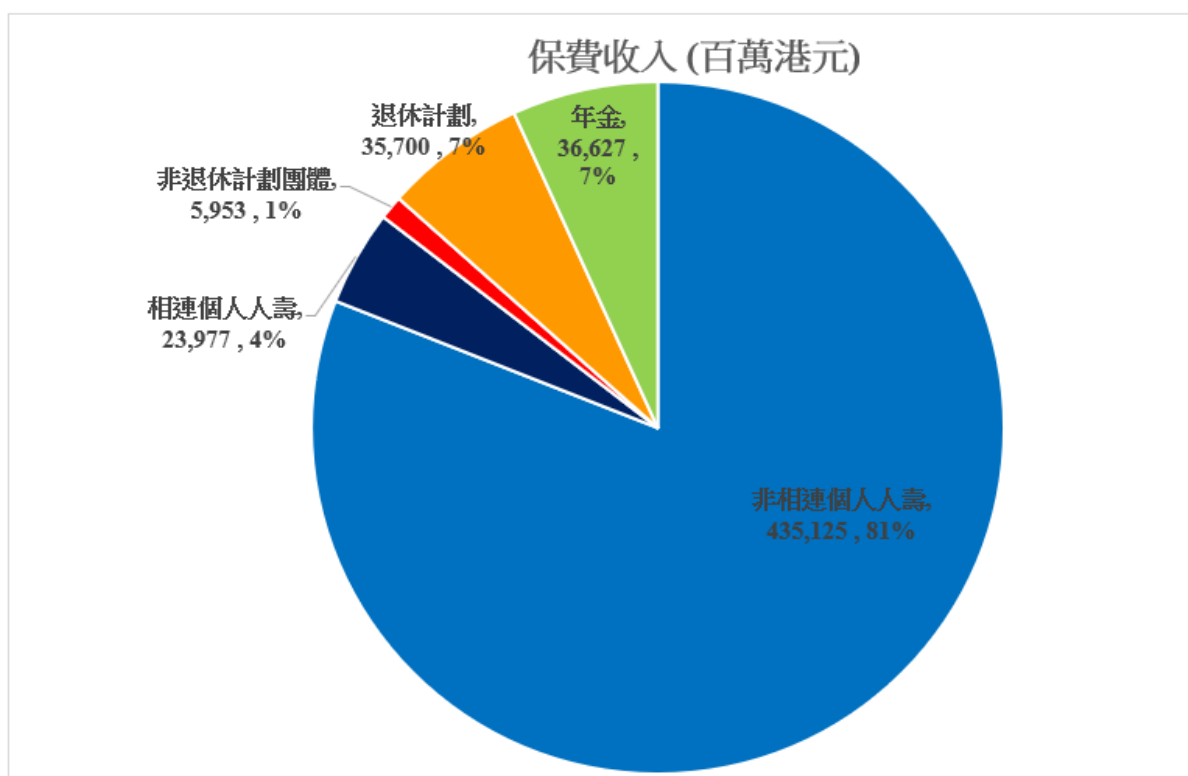
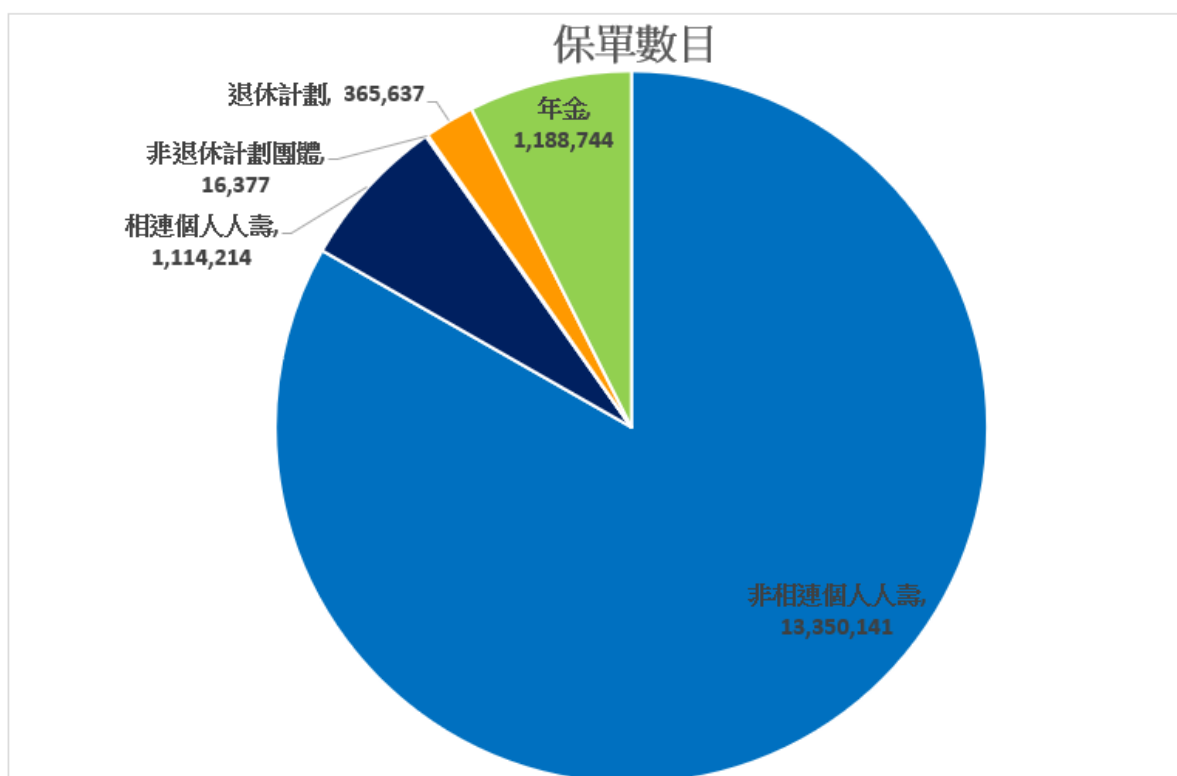


圖 2 有效長期保單總數目



保險業統計數字概況—長期業務

有效業務

個人人壽業務仍為長期業務的主要類別，其 2024 年有效保費收入為 4,591.03 億港元。非相連及相連業務分別佔有效個人業務的 94.8%及 5.2%。

圖 3 有效長期業務

保險種類	保單數目 2024	保費收入 (百萬港元) 2024	現時估計值 (未減除所分出再保險前) - 在岸 - 直接業務 (百萬港元) 2024
個人人壽			
非相連長期	13,350,141	435,125.1	2,328,102.4
相連長期	1,114,214	23,977.5	234,368.5
小計	14,464,355	459,102.6	2,562,470.9
年金	1,188,744	36,626.9	367,235.1
非退休計劃團體	16,377	5,953.4	836.3
退休計劃	365,637	35,699.6	113,786.0
總數	16,035,113	537,382.5	3,044,328.3

有效個人人壽業務

非相連業務

2024 年，非相連業務的保費收入為 4,351.25 億港元，佔有效個人人壽業務保費收入的 94.8%。截至 2024 年年底，非相連業務的有效保單數目達 1,340 萬份。截至 2024 年 12 月 31 日，總保額為 87,980.56 億港元，而在岸直接業務的現時估計值（未減除所分出再保險前）共 23,281.02 億港元。

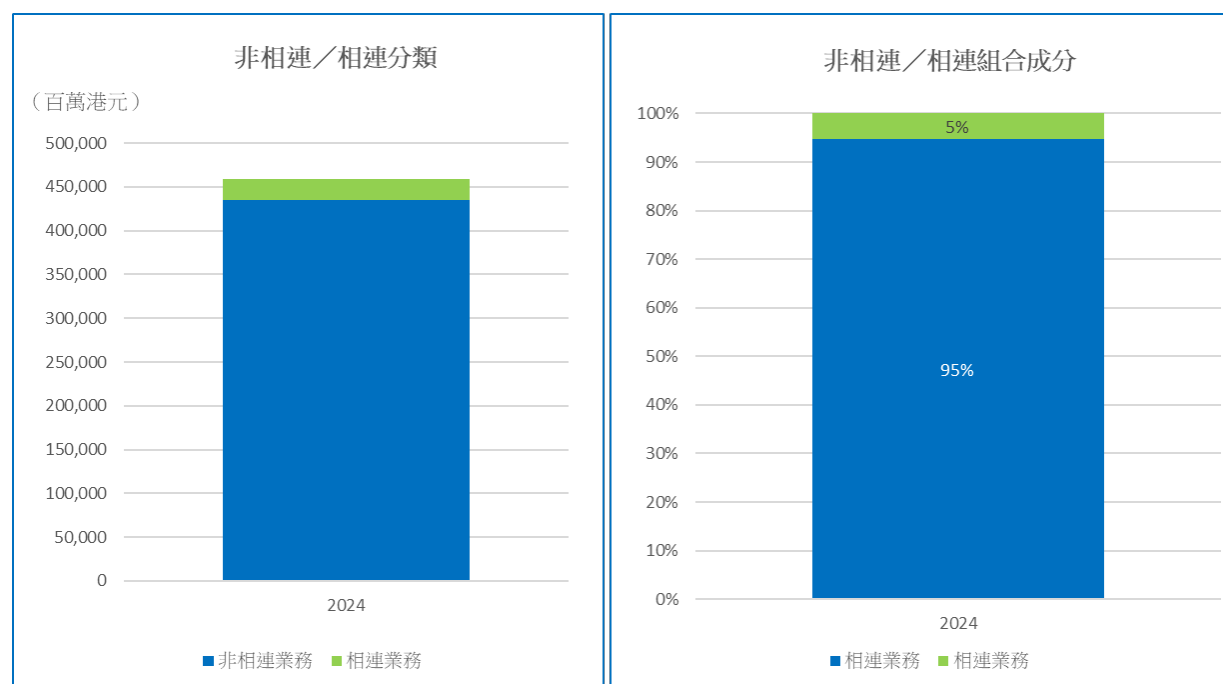
以有效保費收入的分類，終身壽險及儲蓄壽險佔非相連業務的 78.1%，而定期壽險及其他保險則佔餘下的 21.9%。

分紅業務佔有效保費收入的 85.2%，而其他業務則佔餘下的 14.8%。

相連業務

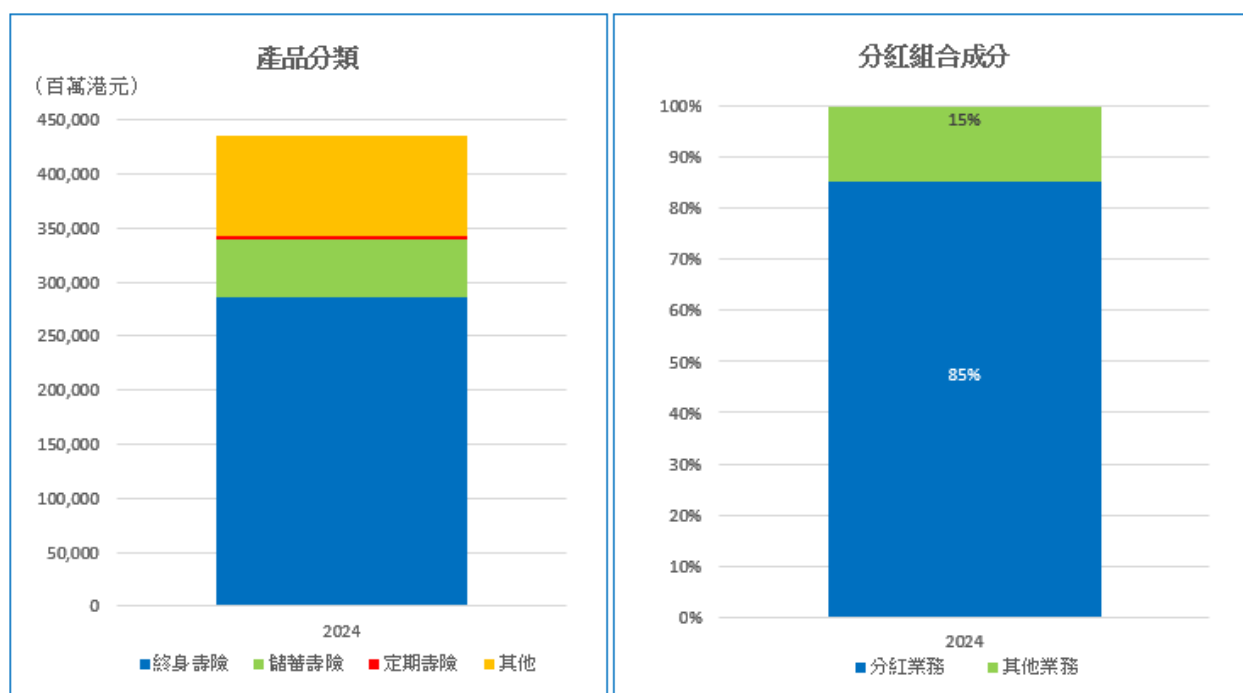
2024 年，相連業務的保費收入為 239.78 億港元，佔有效個人人壽業務保費收入的 5.2%。截至 2024 年 12 月 31 日，有效保單數目為 110 萬份，而在岸直接業務的現時估計值（未減除所分出再保險前）共 2,343.69 億港元。

圖 4 有效個人人壽業務保費收入



保費收入 (百萬港元)	2024
非相連業務	435,125.1
相連業務	23,977.5

圖 5 有效非相連個人人壽業務保費收入



非相連業務之保費收入 (按產品分類) (百萬港元)	2024
終身壽險	285,986.2
儲蓄壽險	53,758.3
定期壽險	2,160.2
其他	93,220.4

新造個人人壽業務

2024 年，新造個人人壽業務的保單保費為 2,068.88 億港元。非相連個人人壽業務及相連個人人壽業務分別佔新造個人人壽業務的 94.6%及 5.4%。

非相連業務

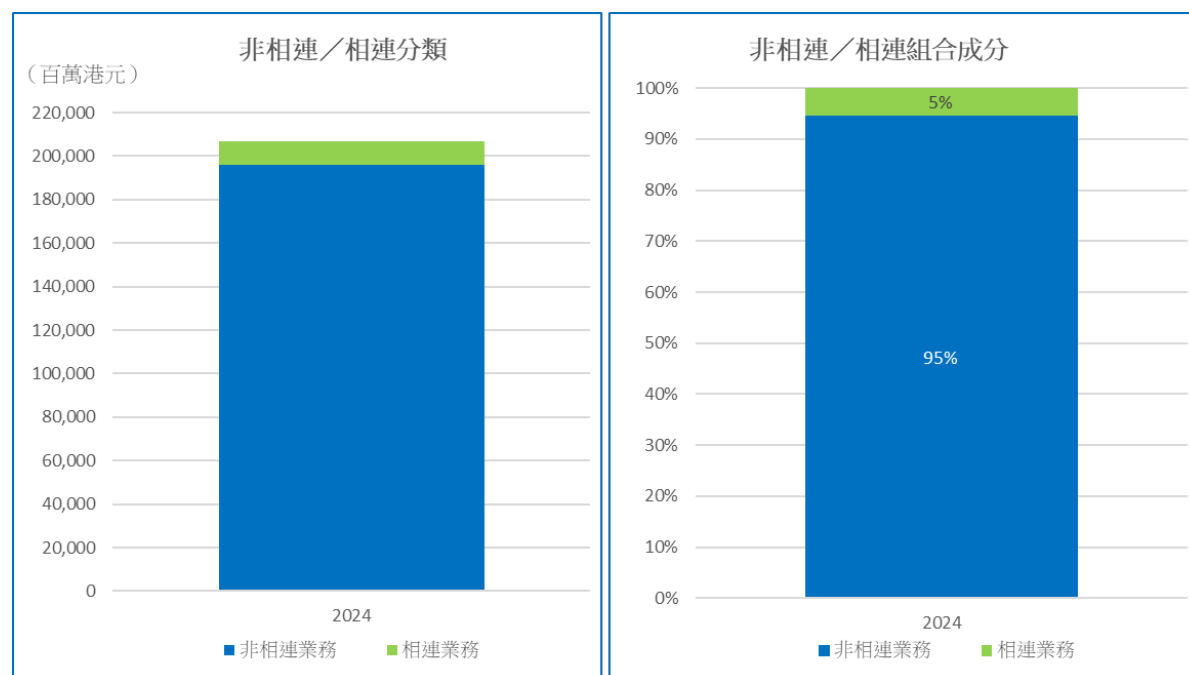
2024 年，新造非相連業務的保單保費為 1,957.19 億港元，當中整付及定期保費業務分別佔新造非相連業務的 41.1%及 58.9%。保單數目為 962,413 份。

分紅及其他業務分別佔相關新造保單保費的 89.4%及 10.6%。

相連業務

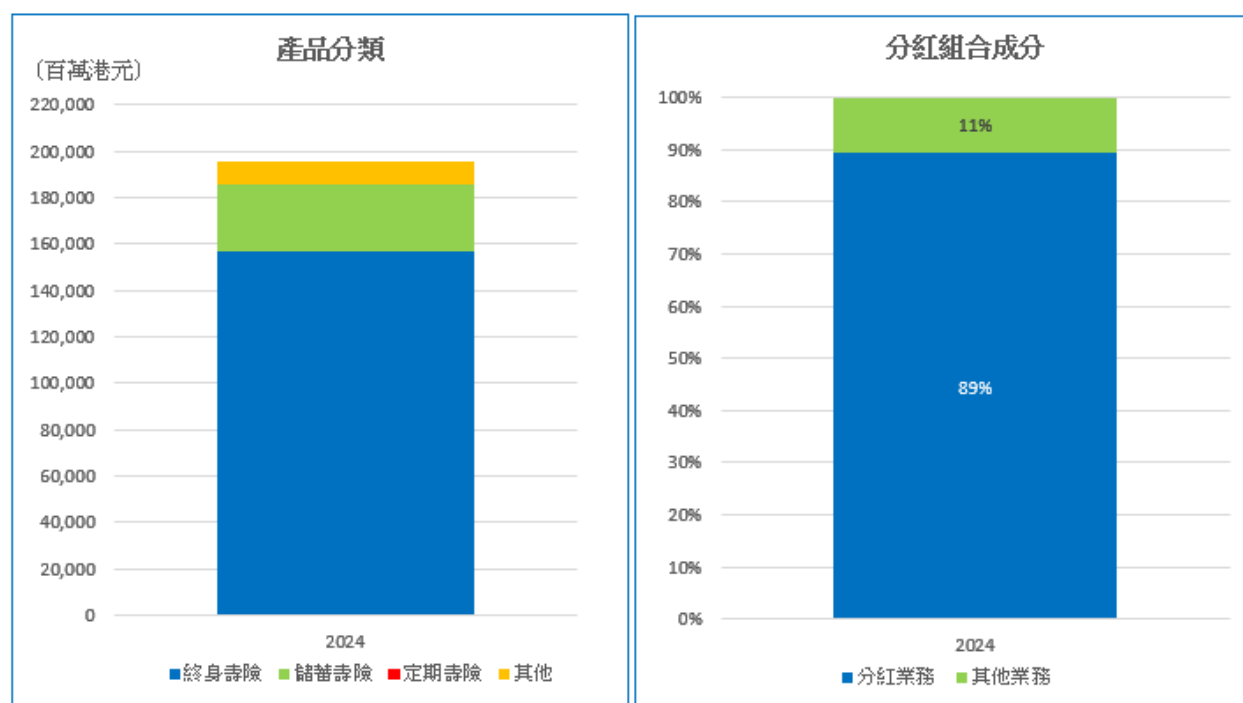
2024 年，新造相連業務的保單保費為 111.69 億港元，新造保單數目為 23,795 份。採用整付及定期保費形式的新造保單數目分別佔新造相連業務的 87.1%及 12.9%。

圖 6 新造個人人壽業務的保單保費



保單保費 (百萬港元)	2024
非相連業務	195,719.0
相連業務	11,168.7

圖7 新造非相連個人人壽業務保單保費



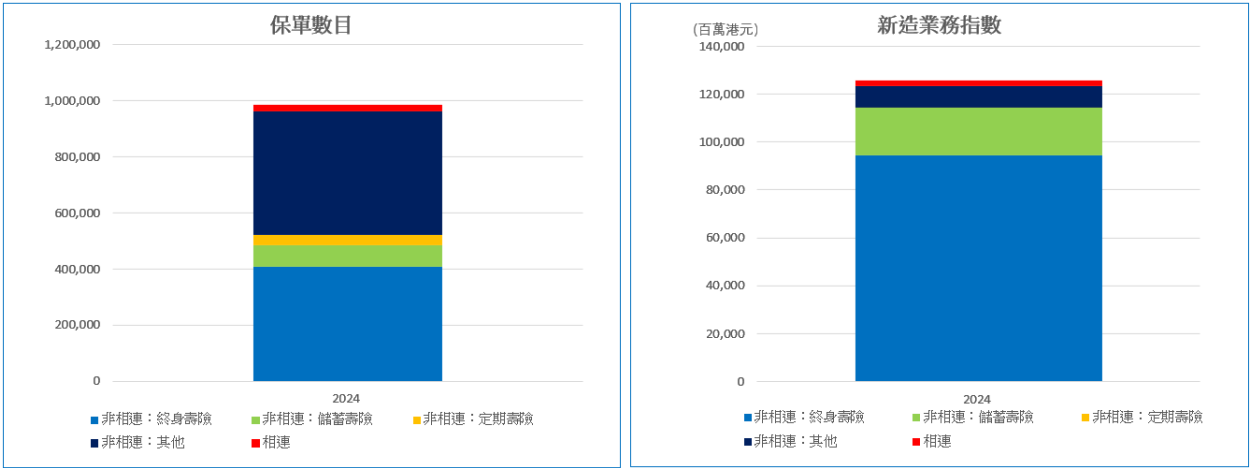
非相連業務之保單保費 (按產品分類)

(百萬港元)	2024
終身壽險	156,410.8
儲蓄壽險	29,094.9
定期壽險	127.5
其他	10,085.8

新造業務指數

新造業務指數指所有定期保費產品的保單保費總額與個人長期業務整付保費的十分之一的總和，2024 年為 1,256.83 億港元。非相連業務佔新造業務指數的 98.1%，而相連業務則佔餘下的 1.9%。

圖 8 新造個人長期業務（保單數目及新造業務指數）



保單數目			
保險種類	整付保費	定期保費	總數
	2024	2024	2024
非相連：			
終身壽險	31,759	377,654	409,413
儲蓄壽險	21,664	55,201	76,865
定期壽險	0	35,389	35,389
其他	669	440,077	440,746
非相連總數	54,092	908,321	962,413
相連	18,328	5,467	23,795
總數	72,420	913,788	986,208

保單保費			
保險種類	整付保費 (百萬港元)	定期保費 (百萬港元)	新造業務指數 ^(a) (百萬港元)
非相連：			
終身壽險	68,970.8	87,440.0	94,337.1
儲蓄壽險	10,094.8	19,000.1	20,009.6
定期壽險	-	127.5	127.5
其他	1,427.9	8,657.9	8,800.7
非相連總數	80,493.5	115,225.5	123,274.9
相連	9,733.5	1,435.2	2,408.6
總數	90,227.0	116,660.7	125,683.4

(a) 新造業務指數 = 整付保費的十分之一 + 定期保費

個人人壽保單自願終止比率（失效及退保）

保單自願終止比率是年內失效或退保的保單數目與有效保單平均數目的比率，用以量度業務的持續性。

2024 年個人人壽非相連業務的整體保單自願終止比率為 3.7%。

2024 年個人人壽相連業務的整體保單自願終止比率為 7.0%。

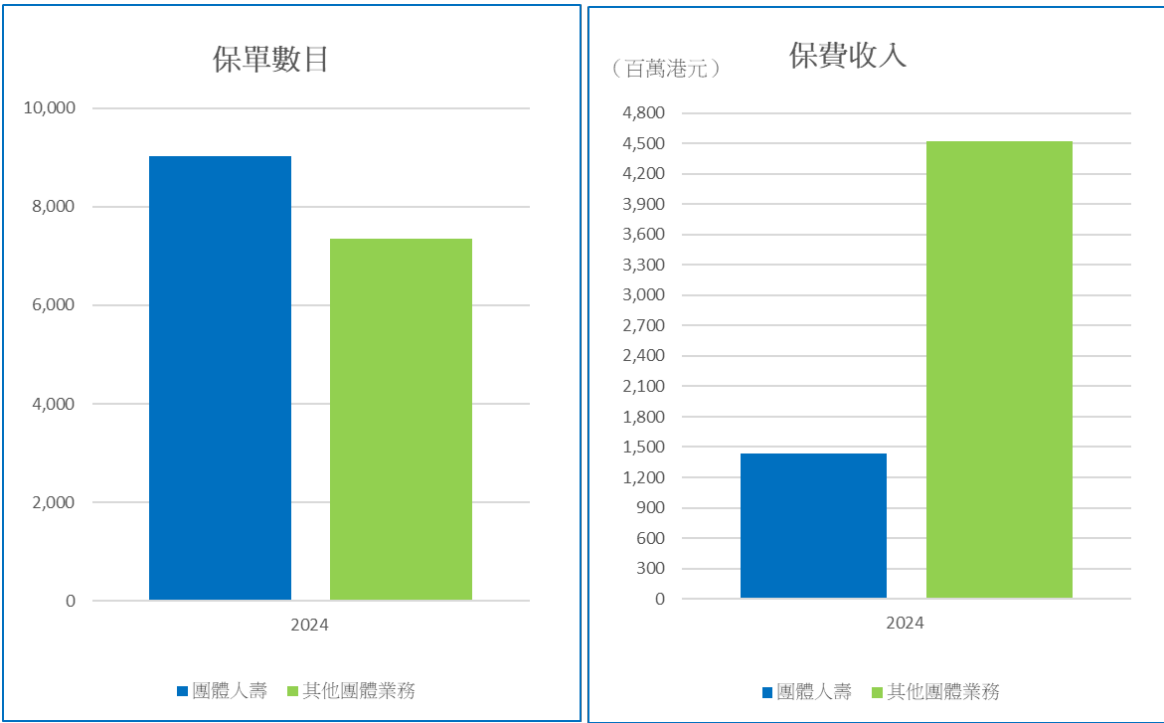
非退休計劃團體業務

非退休計劃團體業務包括團體人壽業務及其他團體業務。

2024 年，團體人壽業務的保費收入為 14.35 億港元，佔所有非退休計劃團體業務的 24.1%。截至 2024 年年底，團體人壽業務的有效保單有 9,030 份，涵蓋 1,020,208 人，總保額及在岸直接業務的現時估計值（未減除所分出再保險前）分別為 11,242.82 億港元及 2.43 億港元。年內，新造團體人壽業務的保單總數有 693 份，保單保費為 9,300 萬港元。

其他團體業務的保費收入為 45.19 億港元，佔所有非退休計劃團體業務的 75.9%。截至 2024 年年底，其他團體業務的有效保單有 7,347 份，涵蓋 469,663 人，總保額及在岸直接業務的現時估計值（未減除所分出再保險前）分別為 386.53 億港元及 5.93 億港元。年內，新造其他團體業務的保單總數有 1,278 份，保單保費為 3.62 億港元。

圖 9 有效非退休計劃團體業務



保單數目	2024
團體人壽	9,030
其他團體業務	7,347

保費收入 (百萬港元)	2024
團體人壽	1,434.6
其他團體業務	4,518.8

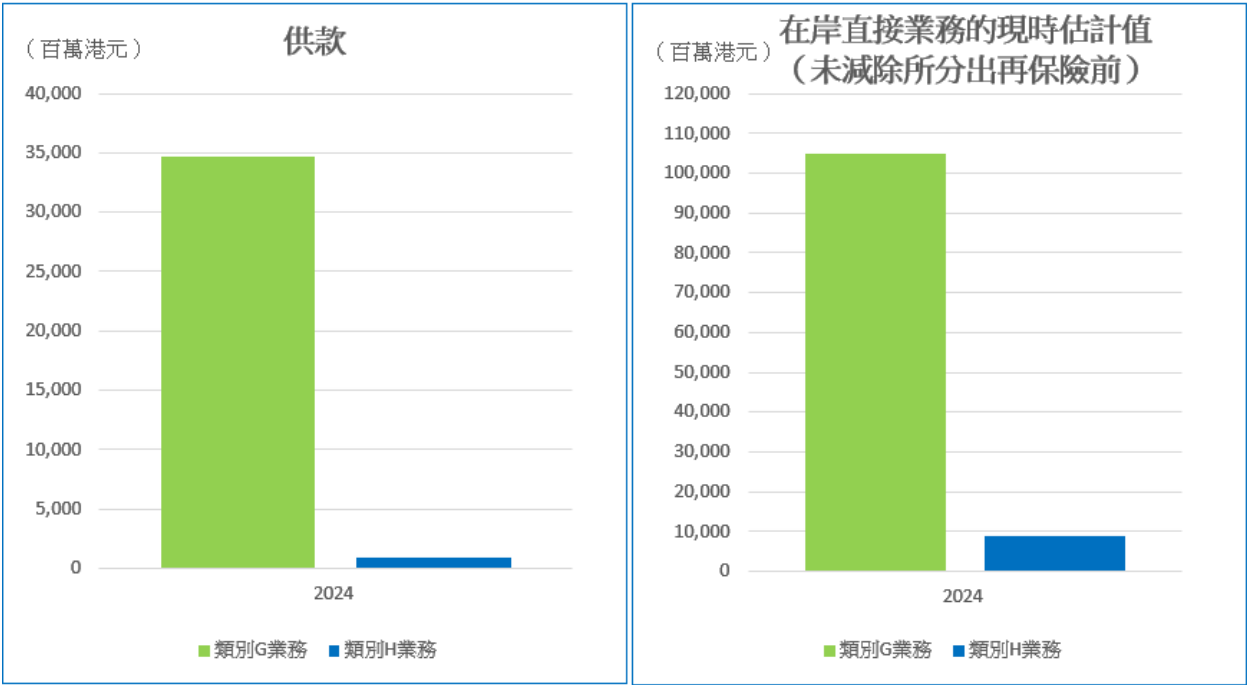
退休計劃業務

退休計劃業務包括訂明保證資本或收益的類別 G 業務，以及沒有訂明這類保證的類別 H 業務。

2024 年，類別 G 業務的供款額為 347.45 億港元，佔退休計劃業務整體供款額的 97.3%。截至 2024 年 12 月 31 日，相應的在岸直接業務的現時估計值（未減除所分出再保險前）為 1,049.63 億港元。

2024 年，類別 H 業務的供款額為 9.55 億港元，佔退休計劃業務整體供款額的 2.7%。截至 2024 年 12 月 31 日，相應的在岸直接業務的現時估計值（未減除所分出再保險前）為 88.24 億港元。

圖 10 有效退休計劃業務



供款 (百萬港元)		2024
類別G業務		34,744.5
類別H業務		955.0

現時估計值 (未減除所分出再保險前) - 在岸 - 直接業務 (百萬港元)		2024
類別G業務		104,962.5
類別H業務		8,823.5

年金業務

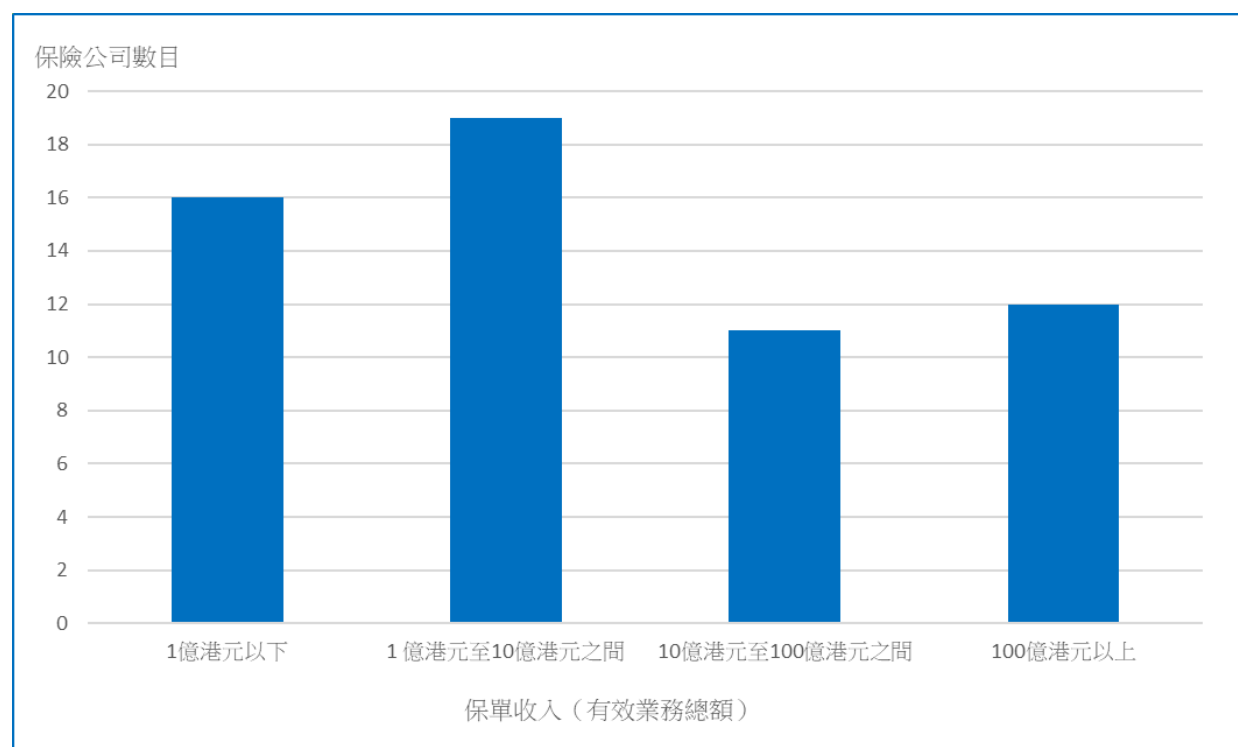
截至 2024 年年底，年金業務的有效保單共有 1,188,744 份。2024 年的保費收入為 366.27 億港元，在岸直接業務的現時估計值（未減除所分出再保險前）為 3,672.35 億港元。年內，新造年金的保單總數有 91,658 份，保單保費為 123.98 億港元。2024 年共售出 70,132 份合資格延期年金保單，年度保費總額共 45.38 億港元。

就保費收入而言，年金業務佔 2024 年長期業務整體市場的 6.8%。

市場分析

截至 2024 年 12 月 31 日，獲授權的長期業務保險公司共有 69 家。在不計入勞合社及 10 家專業再保險公司的情況下，12 家保險公司所呈報的有效保費收入超過 100 億港元，共佔長期保險市場的 91.7%。其餘 46 家保險公司的保費收入均少於 100 億港元，共佔整體市場餘下的 8.3%。

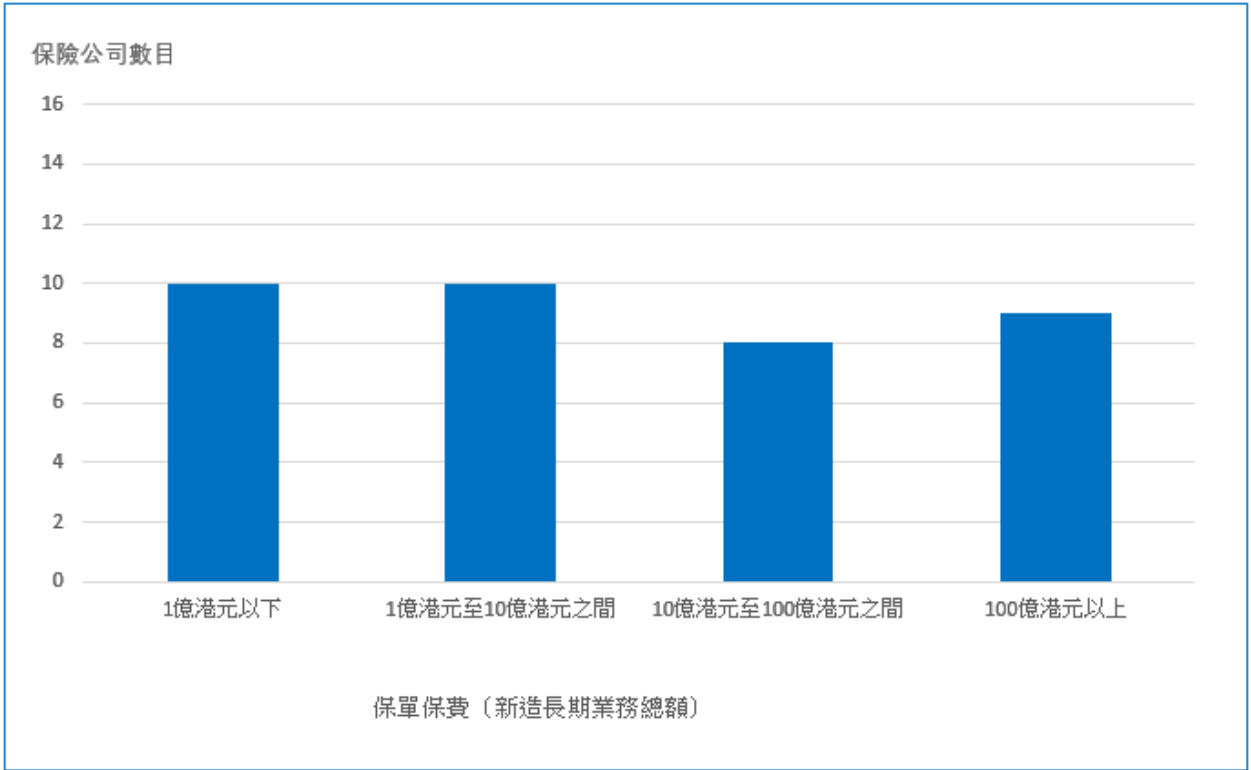
圖 11 按有效保費收入計的長期業務保險公司分佈圖



保單收入（有效業務總額）	保險公司數目	佔市場總額
1億港元以下	16	0.1%
1億港元至10億港元之間	19	1.7%
10億港元至100億港元之間	11	6.5%
100億港元以上	12	91.7%
總數	58	100.0%

就新造長期業務而言，於 2024 年共有 37 家保險公司承保這類業務，當中 9 家所呈報的新造保單保費超過 100 億港元，共佔市場總額的 85.3%。其餘 28 家的新造保單保費均少於 100 億港元，共佔市場總額餘下的 14.7%。

圖 12 按新造保單保費計的長期業務保險公司分佈圖



保單保費 (新造長期業務總額)	保險公司數目	佔市場總額
1億港元以下	10	0.0%
1億港元至10億港元之間	10	2.3%
10億港元至100億港元之間	8	12.4%
100億港元以上	9	85.3%
總數	37	100.0%