



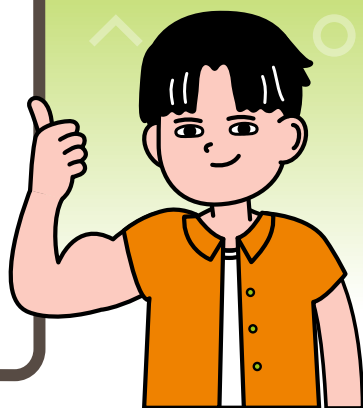
保險業監管局
Insurance Authority

數碼投保

自行網上投保 智醒貼士



保險業界積極發展保險科技 (InsurTech)，並開拓各種電子銷售渠道，以改善客戶的投保體驗及滿足消費者的保險需求。目前，投保人可以透過電腦或手機應用程式，於保險公司的數碼銷售平台自行購買保險產品。



可自行網上購買的保險產品

投保人可自行網上購買的保險產品以保障型為主、屬短期性質或產品結構較簡單，包括：

- ◆ 一般保險產品，例如旅遊、家居、家傭及汽車保險等；
- ◆ 定期人壽保險保單；
- ◆ 個別合資格延期年金保單；
- ◆ 自願醫保產品；及
- ◆ 提供保險保障（如住院現金、醫療、危疾、個人意外、殘疾或長期護理保障）而不含高儲蓄成分的保費回贈保單或無現金價值的可續保保單。



自行網上投保 6大智醒貼士

整個網上投保過程，由物色保險產品、實時查詢、索取報價、核保、到確定投保及交付保費等，均需要投保人自行網上辦理。**自行網上投保前，應留意以下6大智醒貼士：**



網絡安全

◆ 保障個人資料安全

- ✗ 避免在公眾地方投保
- ✗ 切勿使用公共Wi-Fi或公用電腦
- ✗ 切勿共用網上保險服務的用戶名稱和密碼，或向他人透露密碼
- ✓ 設定難以猜破及與其他網上服務不同的密碼，並定期更改
- ✓ 如懷疑個人資料被盜用，應立即致電警方求助

◆ 確定連接至保險公司的官方銷售平台

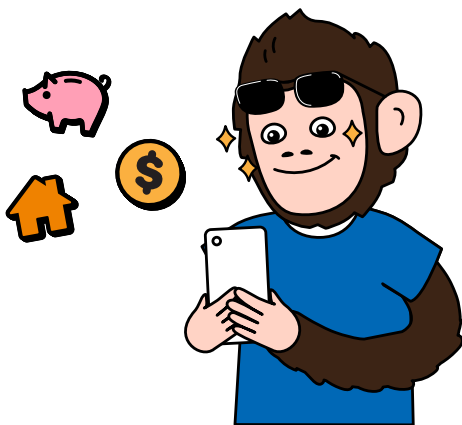
- ✗ 切勿瀏覽可疑網站、開啟不明電郵或超連結
- ✓ 應直接透過獲保險公司授權的官方網址或流動應用程式登入銷售平台
- ✓ 可致電保險公司查證，亦可在保險業監管局網站的「獲授權的保險人登記冊」，查閱持牌保險公司的官方網址及聯絡方法

2 評估實際需要及財政狀況

◆ 投保前，應：

- ✓ 考慮自己的保障需要
- ✓ 清楚投保目的
- ✓ 評估個人的財務狀況及供款能力
- ✗ 不要純粹因宣傳或優惠而輕率投保

在網上購買保險前，可善用網上資源及工具（如保險業監管局專題網站上的[保障需要評估工具](#)及投資者及理財教育委員會旗下「錢家有道」專頁上的[人壽保額計算機](#)），以協助了解及評估個人需要，計算自己所能負擔的保額。



3

了解保單條款及售後服務

- ✓ 審慎閱覽保單條款，避免可能因誤解或遺漏而作出錯誤決定
- ✓ 應了解保險公司可提供的售後服務，包括網上索償手續及細則、醫療諮詢服務等，並考慮相關服務是否適合個人選用及符合個人預期



4

審慎回答網上核保問題

- ◆ 自行網上投保同樣需要進行核保程序。投保人回答網上核保問題時應：
 - ✓ 如實披露所需事實，如申報個人健康狀況及過往病歷
 - ✗ 不要為求盡快通過核保而輕率了事或虛報資料，以免影響日後索償

5 留意保障年期及續保程序

◆ 自行網上投保，沒有中介人提示受保人的保單到期日，保險公司亦未必提供紙本保單，故保單持有人應：

- ✓ 留意保險合約的屆滿日期，並預早考慮是否續保
- ✓ 留意續保年齡上限（如適用）

◆ 由於並非所有保單均可在網上辦理續保手續，保單持有人應：

- ✓ 預先了解續保條款及申請程序
- ✓ 預留足夠時間辦理手續
- ✓ 留意保險公司或會調整續保保費



以醫療保險為例，一般是以年齡及健康狀況作為調整續保保費的考慮因素。

- ✓ 留意保單條款是否有自動續保項目

網上投保一般以電子支付方式繳款。如保單持有人已同意或選擇每年自動續保，在保單到期日前，保費會自動從銀行或信用卡戶口過數。

6

同樣享有冷靜期權益

◆ 如投保人自行網上購買長期保險保單，同樣享有冷靜期權益，讓保單持有人有合理時間仔細審視保單條款。

冷靜期：

- 冷靜期設定為投保人收到保單或冷靜期通知書後起計21天，並以較先者為準。

◆ 如經審慎考慮後決定在冷靜期內取消保單，保險公司會向投保人退還已繳保費及保費徵費。請注意：

- ✓ 每間保險公司的冷靜期退保手續各有不同，應先了解詳情並預留足夠時間辦理手續

如欲了解更多數碼投保的資訊，請瀏覽保險業監管局的[數碼投保專頁](#)及《數碼投保－遙距視像投保須知》小冊子。



保險業監管局 Insurance Authority



蓋世保鑑 Insurpedia



Insurance Authority

🌐 www.ia.org.hk

✉ enquiry@ia.org.hk

☎ 3899 9983